

# **VBRC-5**

## **Rádió Kommunikátor**



**Telepítői Kézikönyv**

**2013.10.10.**

# TARTALOMJEGYZÉK

1. BEVEZETÉS.....	3
2. RENDSZER FELÉPÍTÉS.....	3
3. RENDSZER PROGRAMOZÁS PC SZOFTVERREL.....	5
4. HIBAELHÁRÍTÁS.....	6
5. FIRMWARE FRISSÍTÉS.....	7
6. VBRC-5 LED KIJELZÉSEK.....	8
7. MŰSZAKI ADATOK.....	8

## 1. BEVEZETÉS

A VBRC-5 kommunikátor alkalmazása ideális az olyan helyeken, ahol már ki van építve a rádiós infrastruktúra. Az eszköz használata **azonnali átjelzést, és további költségek nélküli, szolgáltató független működést** tesz lehetővé. A VBRC5 a behatolás jelző központ soros portjára csatlakoztatható, és további 3 bemenet átjelzését teszi lehetővé. Habár egyirányú a kommunikáció, az esemény többszörös ismétlésének köszönhetően a **jelzés mégis biztonságban** eljut a távfelügyeleti célállomásra.

A funkciók minél szélesebb körű kihasználása érdekében, kérjük, figyelmesen **olvassa végig a *Telepítői Kézikönyvet***.

A készülék biztonságos programozása és használata érdekében a telepítés során tartsa be a *Telepítői Kézikönyvben* foglaltakat, kiemelt figyelemmel a biztonsági előírásokra.

## 2. RENDSZER FELÉPÍTÉS

A VBRC-5 rádió a RT-68/3 rádió adóra épül. A VBRC-5 a soros porton keresztüli kommunikációt (SECOLink, Alpha központok) ismeri fel és nyugtázza, majd rádión keresztül továbbítja azt a távfelügyeleti állomásra. A rádió és a riasztó központ közötti kétirányú kapcsolat miatt nagy az átvitel biztonsága. Emellett a VBRC-5 három saját bemenet állapot, teszt- és saját események küldésére is használható.

Az egyirányú rádióadás miatt többször kell elküldeni az eseményeket, ezért alapállapotban a VBRC-5 rádió egy csomagon belül háromszor adja le a kódokat, és a csomagok is véletlenszerű időközönként háromszor ismétlődnek az éterben. Minden eseményhez tartozik egy esemény azonosító sorszám, ami alapján a vételi ponton eldönthető, hogy ismétlésről van-e szó, ezért a felügyeleti állomáson csak egyszer jelenik meg az eseménykód.

A célállomás ID-je (vevő azonosító 1-15) programozható, amivel azonos frekvencián belül különböző vételi területeket lehet kijelölni. Például egy átjátszóval rendelkező felügyeleti állomás esetén beállítható mind az átjátszónál, mind a felügyeletnél olyan különböző azonosító, amit csak az átjátszó, vagy csak a monitoring állomás tud közvetlenül elvenni, így kideríthető, hogy melyiknél jobb a vételi minőség.



#### Csatlakozó kiosztás

**BNC csatlakozó** – A központ házat (amire majd az antenna csatlakozik) és a rádiót összekötő kábel csatlakoztatási pontja.

**Input 1** – Bemenet 1 (NO / NC programozható).

**Input 2** – Bemenet 2 (NO / NC programozható).

**Input 3** – Bemenet 3 (NO / NC programozható).

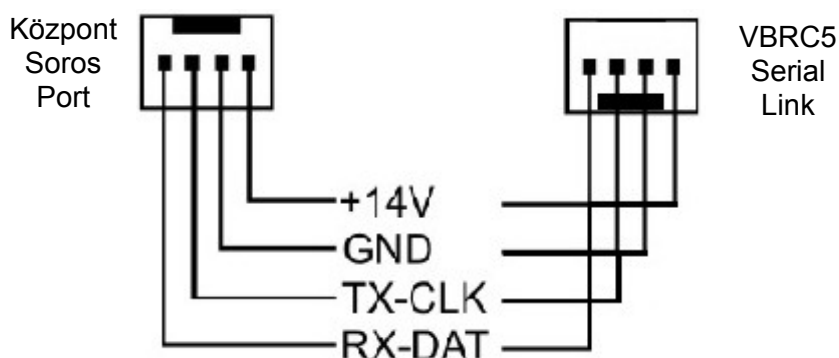
**Reset** – Rádió újraindítása (NO).

**USB Prog.** – VUP programozó kábel csatlakoztatás USB-n keresztüli programozáshoz.

**Serial Link** – Központ soros port csatlakoztatás.

**LED** – Állapot jelző LED (másodpercenként 1 villanás, rádió adásoknál hosszú villanás).

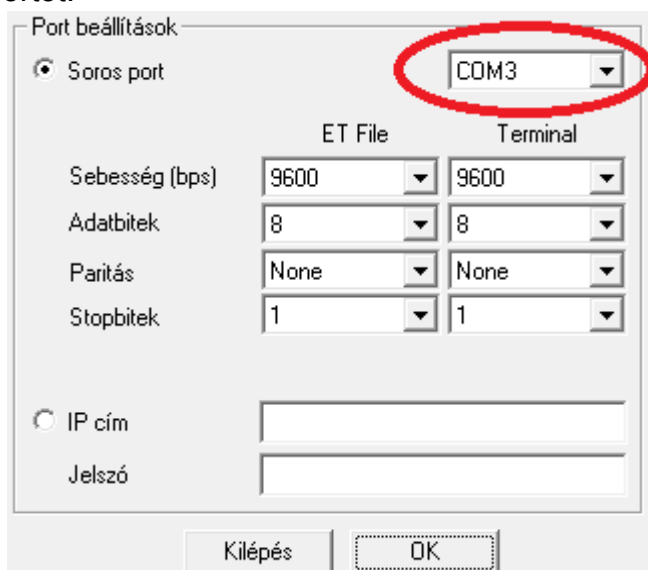
**Megj.:** Ha a rádiót a központ dobozon kívülré szeretné helyezni, akkor a központ és a kommunikátor soros portjának csatlakoztatásához saját készítésű kábel is használható (a csomagban levő alap kábel kiosztása alapján), legalább 0.5-ös táp vezetékkel, és csak a központ COM pontjára csatlakoztatott árnyékolással.



### 3. RENDSZER PROGRAMOZÁS PC SZOFTVERREL

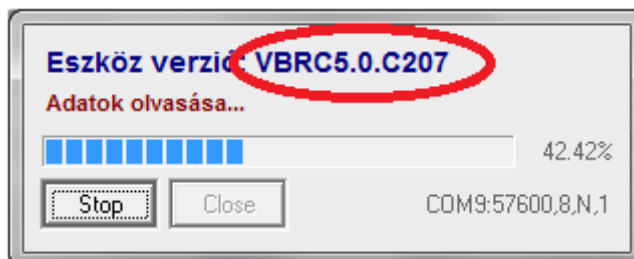
A VBRC-5 modul programozása soros porton lehetséges. A programozáshoz használja az *Eni-Term* szoftvert. A programozás lépései a következők:

1. VUP kábel és mini USB használatával csatlakoztassa a VBRC-5 modult a programozó PC-hez (soros programozáshoz).
2. Indítsa el az *Eni-Term* szoftvert.
3. Válassza ki a megfelelő ET (alap beállítás) fájlt:  
- VBRC\_5.et – VBRC-5 modul programozása
4. A *Kommunikáció / Port Beállítás* menüben állítsa be a programozáshoz használt kommunikációs portot.



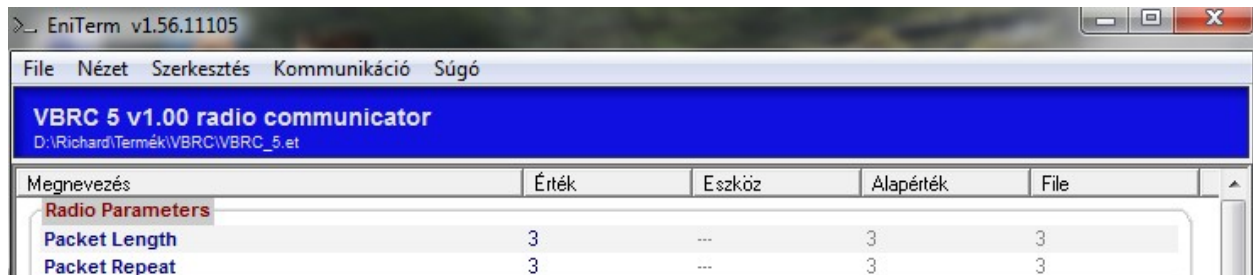
5. A *Kommunikáció / Olvasás* menüre kattintva olvassa be a beállításokat az eszközről.

**Megj.:** Adat beolvasás (és küldés) alatt látható a VBRC-5 modul firmware verziója.



6. Az *Eni-Term* szoftverfelületen végezze el a használni kívánt beállításokat.

**Megj.:** A szoftverfelületen használható beállítások leírását a *Eni-Term* súgó tartalmazza.



7. A *Kommunikáció / Írás* menüre kattintva küldje el a beállításokat az eszköznek.

*Megj.:* Adat küldés (és beolvasás) alatt látható a VBRC-5 modul firmware verziója.

## 4. HIBAELEHÁRÍTÁS

**HIBA:** Bármilyen működési (funkcionális) probléma az eszköz használata alatt.

**MEGOLDÁS:** A legfrissebb firmware verzió használatával (lásd *Firmware frissítés*) ezen problémák jelentős része kiküszöbölhető.

**HIBA:** Nem jön létre a kapcsolat a programozó PC és a VBRC-5 készülék között.

**MEGOLDÁS:** Ellenőrizze, programozó kábel megfelelően van-e bedugva a számítógépbe. A PC-n a *Vezérlőpult / Hardver / Eszközkezelő* ablakban ellenőrizze, hogy a programozó kábel (csatlakoztatott VBRC-5-el) bedugásakor / kihúzásakor megjelenik / eltűnik-e valamelyik COM port a listából, és hogy melyik az. Nézze meg, hogy a programozó szoftver erre a COM portra van-e beállítva.

**HIBA:** Secolink központból sorosan nem érkezik kommunikáció a VBRC-5-be.

**MEGOLDÁS:** Ellenőrizze, hogy a Secolink központnál be van-e a kapcsolva a soros kommunikáció (Szerviz Mód / Átjelzés Beállítás / Soros Csatlakozó).

**HIBA:** A rádió adó és az Enigma vevő között a kommunikáció bizonytalan.

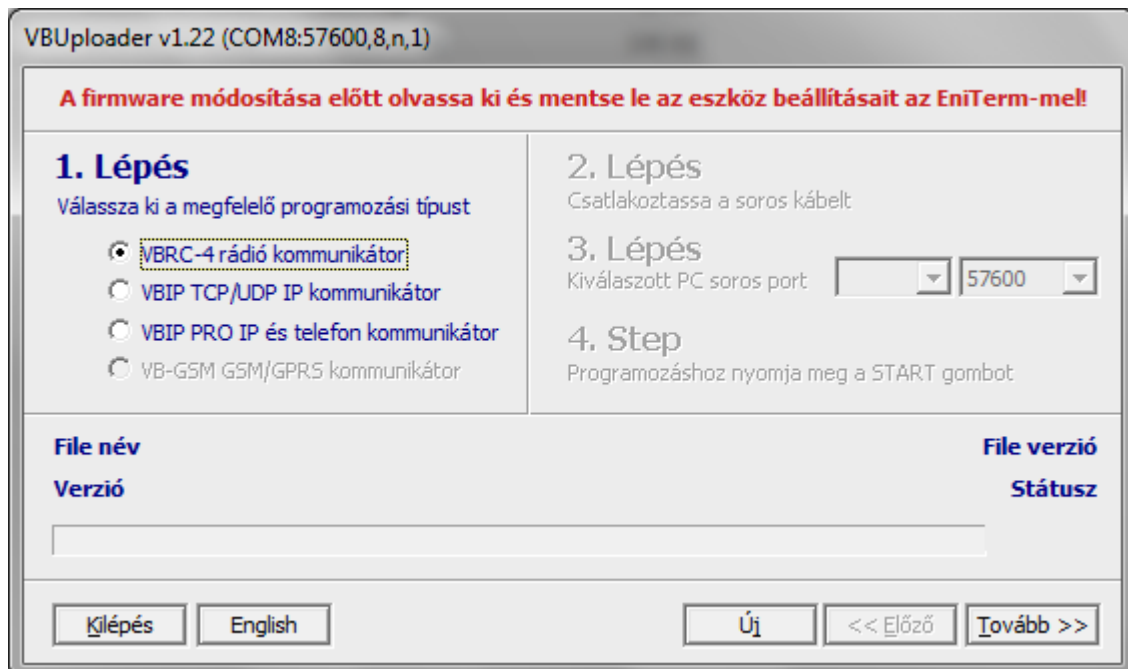
**MEGOLDÁS:** Az Enigma távfelügyeleti vevőre legalább 7-es jelszinttel kell beérkezniük az eseményeknek. Ha a jelszint gyengébb, akkor változtatni kell az antenna pozíción, vagy antenna típuson. Ha ez nem segít átjátszó beiktatása is szükséges lehet.

## 5. FIRMWARE FRISSÍTÉS

Az új funkciók használata, és az esetleges hibák előfordulása miatt rendszeresen ajánlott az eszköz firmware verziójának frissítése.

A frissítés lépései a következők:

1. Szerezze be a forgalmazótól a legfrissebb firmware fájlokat (VBRC-5).
2. Az *Eni-Term* szoftverrel mentse le a VBRC-5 beállításait (lásd 3. *Rendszer programozás PC szoftverrel* fejezet).
3. Indítsa el a frissítéshez használt VB *Uploader* programot.



4. Válassza ki mit (VBRC-5) szeretne frissíteni (1. LÉPÉS), majd TOVÁBB.
5. Válassza ki a frissítéshez használt új firmware fájlt (2. LÉPÉS), majd TOVÁBB.
6. Válassza a COM portot, amire VBRC-5 csatlakoztatva van (3. LÉPÉS) és TOVÁBB.
7. A *START* gombbal indítható a frissítés folyamata.
8. A frissítés végén a *Eni-Term* szoftverrel töltsse vissza az elmentett VBRC-5 beállításokat (lásd 3. *Rendszer programozás PC szoftverrel* fejezet).
9. Az új funkciók használatához szükséges lehet a legújabb *Eni-Term* szoftver beszerzése is, a legfrissebb ET (beállítás) fájlokkal – töltsse le és azt használja ezután.

## 6. VBRC-5 LED KIJELZÉSEK

Piros LED villogás (másodpercenként) = Kommunikátor üzemkész

Piros LED felvillanás hosszú ideig = Rádió adás alatt

## 7. MŰSZAKI ADATOK

Termék	VBRC-5
Tápfeszültség	12 V DC
Maximális áramfelvétel	1.5 A
Működési frekvencia	UHF 440-450 MHz
Sugárzási teljesítmény	2 W
Soros esemény fogadás	Igen
Bemenet (konfigurálható)	3
Bemenet (reset)	1
Működési hőmérséklet	-10 °C / 50 °C
Burkolat védettsége	IP 53
Méret (SZ / H / M)	70 x 100 x 30 mm
Tömeg	130 g