

# Enigma IP2

## Távfelügyeleti Vevő

(és IP vevő kártya)



**Telepítői Kézikönyv**

**2014.10.10.**

# TARTALOMJEGYZÉK

1. BEVEZETÉS.....	3
2. RENDSZER FELÉPÍTÉS.....	4
3. ELSŐ LÉPÉSEK.....	4
Csatlakozók és LED kijelzők.....	5
4. RENDSZER PROGRAMOZÁS PC SZOFTVERREL.....	6
5. HIBAELHÁRÍTÁS.....	8
6. ENIGMA IP2 KÉSZÜLÉK TESZTELÉSE.....	9
7. FIRMWARE FRISSÍTÉS ÉS EGYÉB FUNKCIÓK.....	11
8. RENDSZER ÜZENETEK.....	13
9. KOMPATIBILITÁS.....	14
10. MŰSZAKI ADATOK.....	15

## 1. BEVEZETÉS

Köszönjük, hogy a mi termékünket választotta. Modern és megbízható távfelügyeleti rendszerünk nemcsak a legmagasabb szintű **biztonságot** garantálja, hanem **felhasználó-barát** kezelhetőségével, és **intelligens funkcióival** hasznos társat is jelent minden távfelügyelet életében.

A funkciók minél szélesebb körű kihasználása érdekében, kérjük, figyelmesen **olvassa végig a Telepítői Kézikönyvet**.

A készülék biztonságos programozása és használata érdekében a telepítés során tartsa be a *Telepítői Kézikönyvben* foglaltakat, kiemelt figyelemmel a biztonsági előírásokra.

**Megj.:** IP vevő kártyaként való használat esetén használja az Enigma II vevőkészülék leírását.

## **2. RENDSZER FELÉPÍTÉS**

Az Enigma IP2 távfelügyeleti vevő készülék ideális és költség-hatékony megoldás olyan távfelügyeleti állomások kialakításához, ahova a távfelügyeleti átjelzés kizárólag IP / GPRS csatornán érkezik. A kompakt méret mellett az eszköz kiválóan paraméterezhető. A beérkező IP kommunikáció figyelése (ügyfél azonosító alapján) kiemelkedő védelmi szintet szavatol a rendszer megbízható és biztonságos működéséhez. Az eszköz kártyás változatban az Enigma II alapkészülékbe is beszerelhető. A megfelelő PC-s felügyeleti szoftverrel használva nemcsak a megbízható jelzés biztonság, hanem az egyszerű kezelhetőség is biztosított.

## **3. ELSŐ LÉPÉSEK**

Óvatosan csomagolja ki a berendezést, majd ellenőrizze, van-e bármilyen, szállításból eredő sérülés rajta. Ha bármilyen nyilvánvaló sérülést észlel, ne kapcsolja be a készüléket, hanem hívja a forgalmazót. Az alapsomag tartalma a következő:

- ENIGMA IP2 digitális vevő készülék
- USB kábel PC kapcsolathoz
- 12 VDC tápegység a tápellátás biztosítására
- Telepítői Kézikönyv

A végleges beszerelés előtt minden esetben javasolt a vevő tesztelése.

## Csatlakozók és LED kijelzők

A készülék hátoldalán az alábbi csatlakozók találhatók:

*Tápellátás csatlakozó:* 12 VDC tápellátás csatlakozó (csak a gyári tápegységet használja).

*Megj.:* Az elsődleges tápegység hibája esetén az eszköz az USB kábelén keresztül kapott tápellátással is működőképes (megfelelő áramú USB esetén), de ily módon hosszabb idejű használat nem ajánlott.

*Ethernet csatlakozó:* 100 Mbit-es Ethernet csatlakozó a hálózati kábel csatlakoztatására.

*Mini USB csatlakozó:* A felügyeleti PC USB csatlakozójához (soros kommunikáció).

*RS232 csatlakozó* (csak újabb hardver verziójú IP2 vevőnél): A felügyeleti PC csatlakoztatására (soros kommunikáció).

A készülék előlapján az alábbi LED jelzések láthatók:

*POWER LED:* Kék színnel jelzi, ha az eszköz üzemkész.

*IP LINK LED:* Zöld színnel jelzi, ha van hálózati kapcsolat, lassú piros villogással jelzi, ha nincs. Gyors piros villanás jelzi az IP-n beérkező eseményeket.

*Megj.:* Ha be van kapcsolva, akkor a zümmer rövid hangjelzéssel (kb. 2 beep / sec gyakorisággal) jelzi a hálózati csatlakozó hiányát.

*PC LINK LED:* Zöld színnel jelzi, ha van soros kapcsolat (USB) a felügyeleti PC-vel. Ha nincs kapcsolat a felügyeleti PC-vel, a LED nem világít.

*Megj.:* Ha be van kapcsolva, akkor a zümmer rövid hangjelzéssel (kb. 4 beep / sec gyakorisággal) jelzi a felügyeleti szoftverrel való kapcsolat hiányát.

*RECEIVER EVENT LED:* Borostyán piros villanás jelzi az IP-n beérkező eseményeket.

*RECEIVER TROUBLE LED:* Lassú piros villogással jelzi a hibákat (pl.: tápellátás hiba, felügyeleti szoftver kapcsolat hiba, IP hálózat hiba).

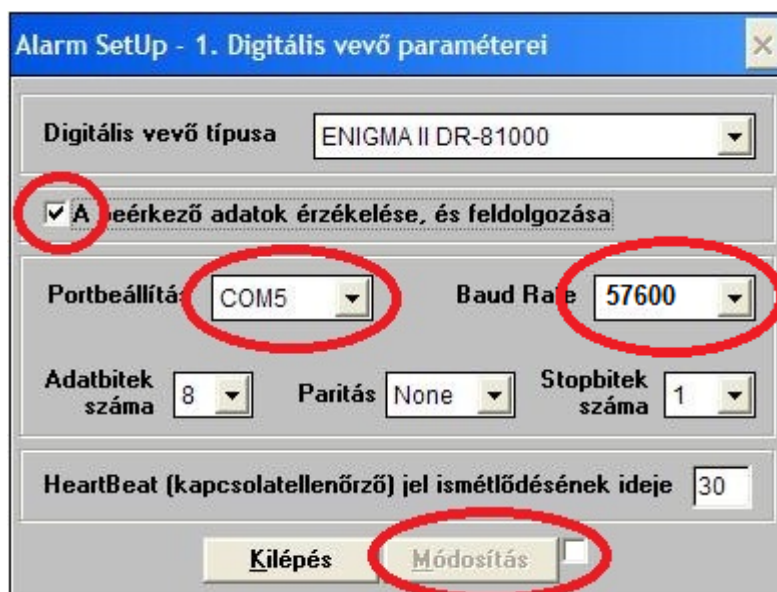
*Megj.:* Programozás alatt a zümmer folyamatosan csipog (ha be van kapcsolva), és pirosan villognak az IP LINK, RECEIVER EVENT és RECEIVER TROUBLE ledék.

## 4. RENDSZER PROGRAMOZÁS PC SZOFTVERREL

A felügyeleti szoftverhez való csatlakoztatáshoz kösse össze a vevőn levő mini USB portot a felügyeleti PC USB portjával. A driverek telepítése alapesetben (Windows 7-től) automatikusan történik. Ezután a távfelügyeleti szoftverben kell elvégezni a megfelelő beállításokat (ez általában a vevő soros port és a kommunikációs sebesség beállítását jelenti).

Az AlarmSys felügyeleti szoftverben ez a következőképp zajlik:

Alarm Start indítása → Alarm Setup indítása és bejelentkezés (ID: 1, Jelszó: 1) → Program Beállítások menü → Hardver Beállítások almenü → 1. Digitális vevő.

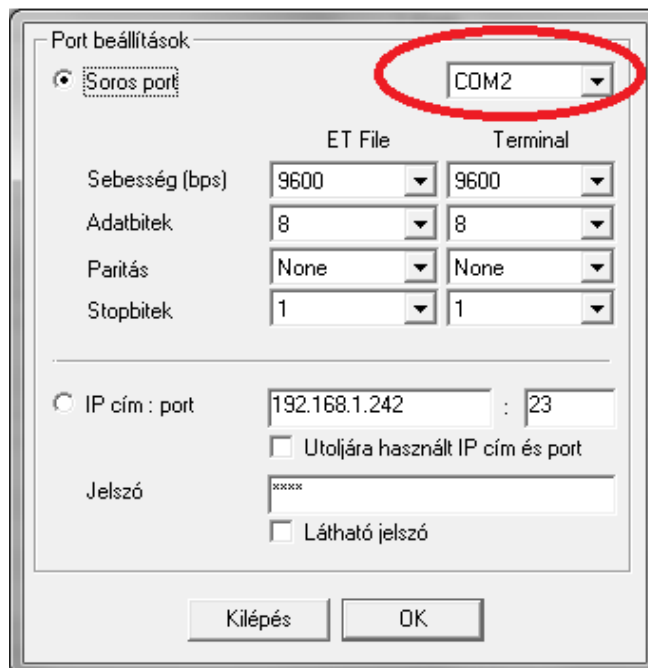


A megjelenő ablakban alapesetben csak *A beérkező adatok érzékelése, és feldolgozása* opciót kell kipipálni, beállítani a megfelelő *COM portot* (ellenőrzés Windows-ban: *Vezérlőpult / Hardver / Eszközkezelő*), átállítani a Baud Rate (kommunikációs sebesség) értéket 57600-ra, majd jóváhagyni a módosításokat. Ezután a felügyeleti szoftveren megjelennek a vevőre érkező események.

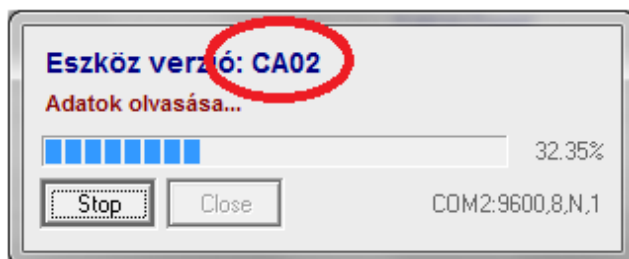
**Megj.:** Az IP2 vevő felügyeleti szoftverhez való csatlakoztatásához a Baud Rate (komm. sebesség) értéket állítsa 57600-ra a szoftverben.

A távfelügyeleti vevő programozása alapesetben USB (soros) porton lehetséges, a megfelelő IP beállítások elvégzése után pedig Ethernet hálózaton keresztül is. A programozáshoz használja az *EniTerm* szoftvert. A programozás lépései a következők:

1. Indítsa el az *EniTerm* szoftvert.
2. Annak megfelelően, hogy mit szeretne programozni, válassza ki a megfelelő ET (alap beállítás) fájlt:
  - IP.et – IP2 Ethernet vevőkártya programozása
3. A *Kommunikáció / Port Beállítás* menüben állítsa be a programozáshoz használt kommunikációs portot / IP címet.



4. A *Kommunikáció / Olvasás* menüre kattintva olvassa be a beállításokat az eszközről.



A pirossal kiemelt firmware verzió jelentése (hexadecimális formátum):

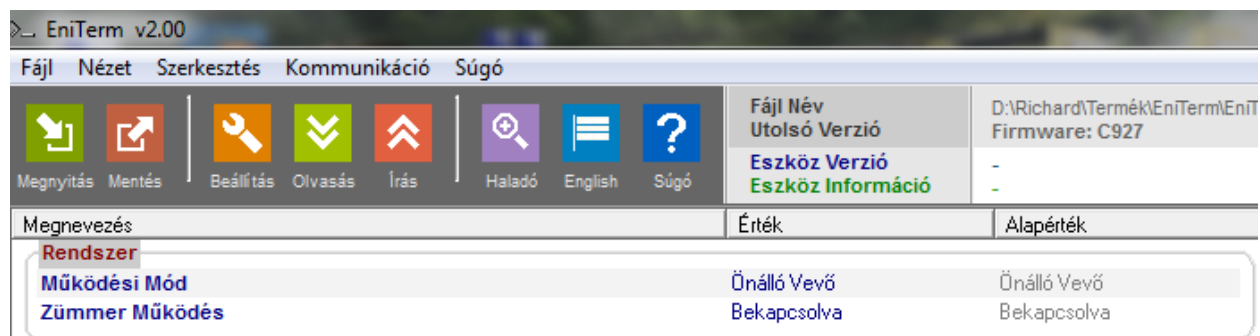
C – 12 (2012)

A – 10 (Október)

02 – 2 (másodika)

5. Az *EniTerm* szoftverfelületen végezze el a használni kívánt beállításokat.

**Megj.:** A szoftverfelületen használható beállítások leírását a *EniTerm* súgó tartalmazza.



6. A *Kommunikáció / Írás* menüre kattintva küldje el a beállításokat az eszköznek.

*Megj.:* Adat küldés (és olvasás) alatt látható a vevő firmware verziója.

## 5. HIBAELHÁRÍTÁS

**HIBA:** Bármilyen működési (funkcionális) probléma az eszköz használata alatt.

**MEGOLDÁS:** A legfrissebb firmware verzió használatával (lásd *Firmware frissítés*) ezen problémák jelentős része kiküszöbölhető.

**HIBA:** Nincs kapcsolat a felügyeleti PC és a vevő készülék között.

**MEGOLDÁS:** Ellenőrizze, hogy a vevő és a PC oldali COM port kábel megfelelően van-e bedugva. A PC-n a *Vezérlőpult / Hardver / Eszközkezelő* ablakban ellenőrizze, hogy az ENIGMA IP2 kábel bedugásakor / kihúzásakor megjelenik / eltűnik-e valamelyik COM port a listából, és hogy melyik az. Nézze meg, hogy a felügyeleti szoftver erre a COM portra van-e beállítva. A szoftverben 57600 legyen a kommunikáció sebesség.

**HIBA:** Az IP beállítások elvégzése ellenére mégsem érkeznek be az IP események.

**MEGOLDÁS:** A megfelelő portokat a routerben is konfigurálni kell (Port forward).

**HIBA:** A vevő készüléken furcsa belső üzenetek jelennek meg 0000 azonosítóval.

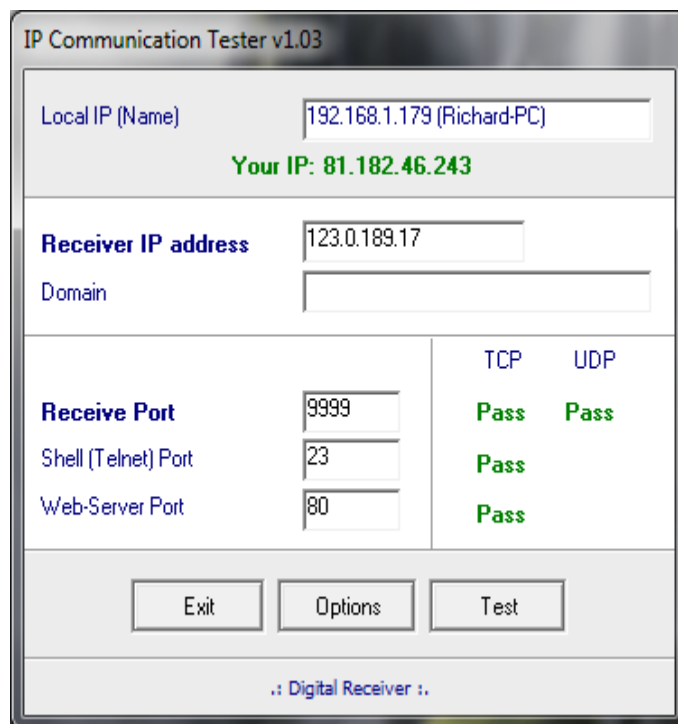
**MEGOLDÁS:** Lehetséges, hogy valamelyik külső eszköznél (riasztó központ) 0000 ügyfél azonosító lett beállítva. Sehol ne használjanak 0000 ügyfél azonosítót.

**HIBA:** Az eszköz valamilyen külső hatás következtében lefagy.

**MEGOLDÁS:** A tápellátás vezeték és az USB csatlakozó egyidejű kihúzásával, majd visszadugásával hardveres újraindítás.

## 6. ENIGMA IP2 KÉSZÜLÉK TESZTELÉSE


A beállítások elvégzése után lehetséges az ENIGMA IP2 készülék tesztelése. A tesztelés emellett akkor is hasznos lehet, ha egy adott helyről szeretnénk IP üzeneteket küldeni, hiszen az ottani hálózatra kötött tesztelő szoftver jelentős mértékben megkönnyíti az ellenőrzést. A teszteléshez az ipt.exe szoftver használható az alábbi módon:




1. Meg kell adni a távfelügyeleti állomás *IP* címét vagy *Domain* nevét.
2. Be kell állítani a távfelügyeleti állomás elérésére használt portokat (*Receive Port* = Vevő port; *Shell (Telnet) Port* = Távoli programozás port; *Web Server Port* = Web böngészőn keresztüli eléréshez használt port).
3. A Test gombra kattintva látható, hogy sikeres (PASS) vagy sikertelen (FAIL) a teszt.
4. További beállítások elvégzése az *Options* menüben lehetséges:
  - *Enable TCP Test Report* = TCP kapcsolat tesztelése teszt üzenettel;
  - *Enable UDP Test Report* = UDP kapcsolat tesztelése teszt üzenettel;
  - *Invisible TCP/UDP Test* = A teszt üzenet nem jelenik meg a vevőn;
  - *Enable AES Crypted Test Report / AES Key* = AES titkosítás funkció tesztelése.

Az Enigma IP2 készülékre beérkező események ellenőrzésének praktikus módja a web böngészőn keresztüli elérés. Ehhez mindössze egy web böngészőbe (Internet Explorer ajánlott) be kell írni az Enigma IP2 készülék IP címét (és portját, ha az eltér a 80-astól), és már láthatók is a készülék HTTP oldala.

*Megj.:* A web böngészőn keresztüli esemény lista megtekintéshez a routerben engedélyezni kell a kommunikációra a vevő HTTP Portját.

2014-01-28 / 10:17:43 Üzem mód: Kártya/Slave * MAC: 00:50:C2:9F:BE:A5 * LAN/WAN: 192.168.1.232/188.36.169.16						
CPM   SER   LAN   -DYN   DNS   WAN   REP			Utolsó esemény: 1113/1400-03-001		Esemény/ügyfél/onli	
<b>Eseménylista</b>				Ügyfélre szűr	---	
		Lista vége	<< Előző	Következő >>		Lista eleje
<b>Ügyféllista</b>	Rekord #	Dátum/idő	Ügyfél	Esemény		
<b>Beállítások</b>	000552	2014-01-28/10:17:28	1113	Nyitás		
	000551	2014-01-28/10:17:25	1113	Nyitás		
	000550	2014-01-28/10:17:23	1113	Nyitás		
<b>HD nézet</b>	000549	2014-01-28/10:17:19	5454	Nyitás		
	000548	2014-01-28/10:17:18	1113	Zárás		
<b>Language</b> 	000547	2014-01-28/10:17:17	5454	Nyitás		

Az *Ügyféllista* gombbal előhívható az IP komm. figyelés állapota (ha engedélyezett), és ügyfelenként van lehetőség a kommunikáció figyelési beállítások módosítására.

2014-01-28 / 10:19:38 Üzem mód: Kártya/Slave * MAC: 00:50:C2:9F:BE:A5 * LAN/WAN: 192.168.1.232/188.36.169.16						
CPM   SER   LAN   -DYN   DNS   WAN   REP			Utolsó esemény: 1113/1400-03-001		Esemény/ügyfél/onli	
<b>Eseménylista</b>			Lista vége	<< Előző	Következő >>	Lista eleje
<b>Ügyféllista</b>	Rekord #	Név	Ügyfélszám	Számláló	Állapot	Tes
<b>Beállítások</b>	0020	[5458]	5458	* 1:03:42 *	ONLINE	1
	0019	[5457]	5457	0:38:34	ONLINE	1
	0018	[5459]	5459	* 0:33:30 *	ONLINE	1
<b>HD nézet</b>	0017	VBIPS_Teszt	5450	1:04:31	ONLINE	1
	0013	G4-IP	4441	* 0:06:35 *	ONLINE	* 1
	0012	Villbau	3215	* 2:25:42 *	ONLINE	1
<b>Language</b> 	0011	GSV6 Műhely	5451	1:03:01	ONLINE	* 1
	0010	G3-GPRS	3333	* 0:11:26 *	ONLINE	* 1

*Eseménylista* – Vevőre érkező esemény lista megtekintése.

*Ügyféllista* – IP kommunikáció figyelés állapota ügyfél azonosító alapján, egyedileg állítható figyelési idő, teszt kód szűrés, titkosítás, stb.

*Beállítások* – Általánosan használható vevő beállítások konfigurálása: dátum/idő beállítás, eseménylista exportálás, ügyfél lista exportálás/importálás, egyedi logó feltöltés, web adatfájl frissítése (firmware frissítés után).

*Megj.:* Az alapértelmezett jelszó a web böngészőn keresztüli beállításokhoz: 1234.

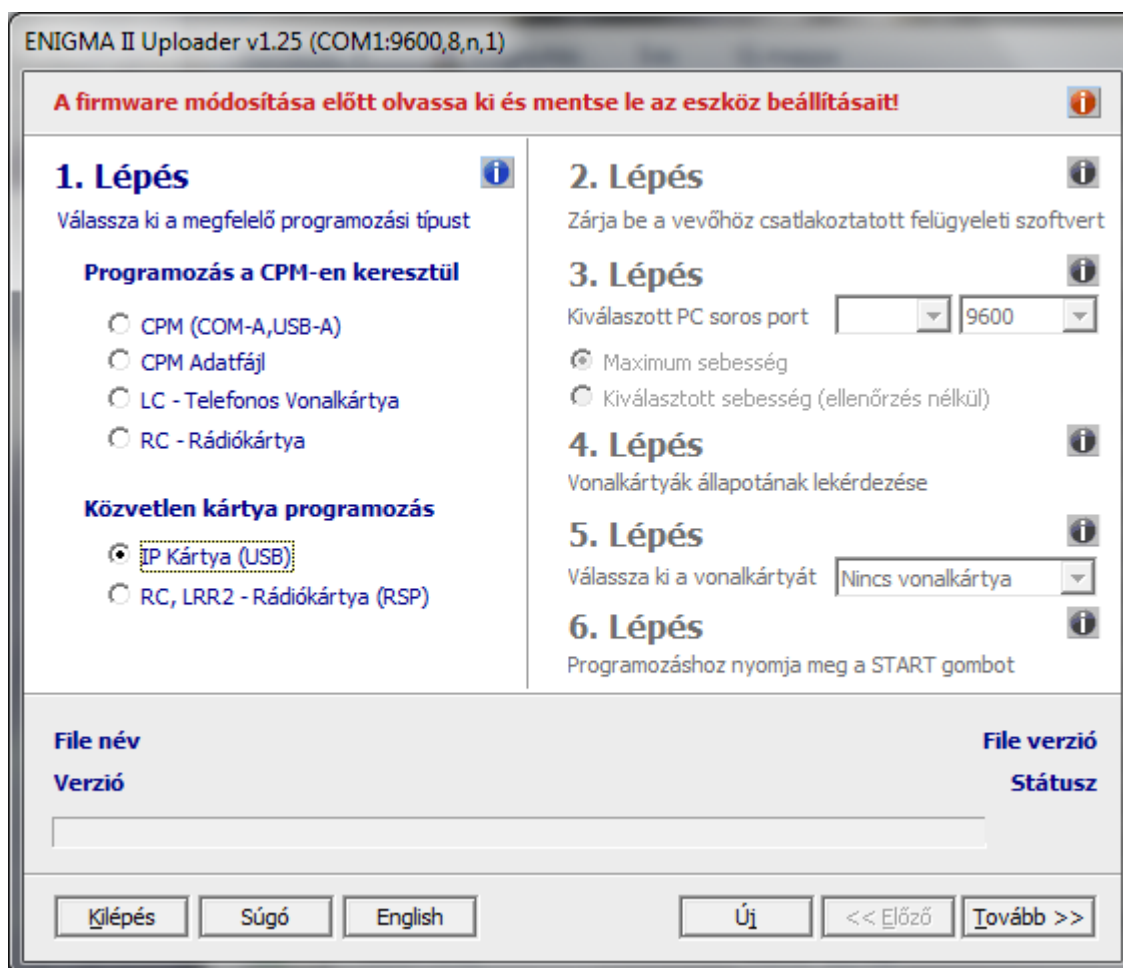
*HD Nézet* – Széles felbontású monitorokon való megjelenítéshez, több paraméterrel.

## 7. FIRMWARE FRISSÍTÉS ÉS EGYÉB FUNKCIÓK

Az új funkciók használata, és az esetleges hibák előfordulása miatt rendszeresen ajánlott az eszköz frissítése.

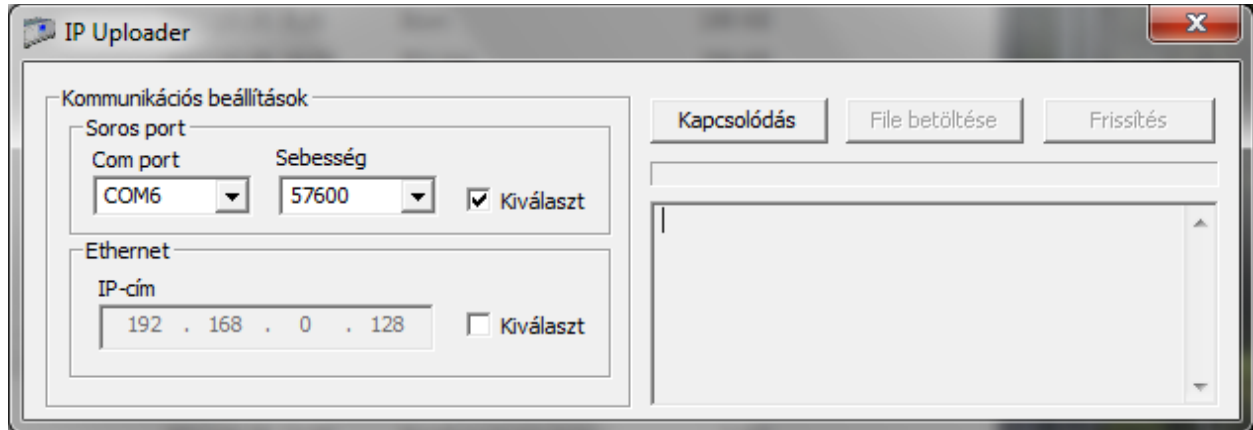
A frissítés lépései a következők:

1. Szerezze be a forgalmazótól a legfrissebb firmware fájlt (ip.ipx fájl).
2. Az *EniTerm* szoftverrel mentse le a frissíteni kívánt IP kártya beállításait (lásd 4. *Rendszer programozás PC szoftverrel* fejezet). Ha fut, kapcsolja ki a felügyeleti szoftvert.
3. Indítsa el a frissítéshez használt *Enigma II Uploader* programot.



4. Válassza ki az *IP Kártya* frissítést (1. LÉPÉS), majd TOVÁBB.

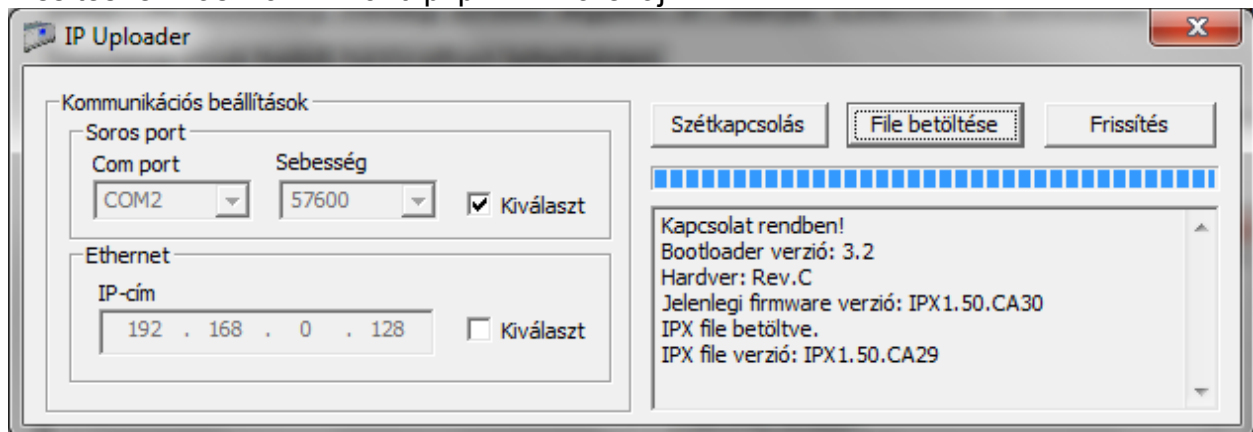
5. Az IP Kártya frissítés választása esetén a következő felület jelenik meg:



6. Válassza ki a COM portot, amire az IP kártya csatlakoztatva van.

**Megj.:** A sebesség mindig 57600 legyen. IP kártya Etherneten keresztüli firmware frissítése csak belső hálózatban lehetséges.

7. A *Kapcsolódás* menüre kattintás után a *File betöltése* menüpontban válassza ki a frissítéshez használni kívánt ip.ipx firmware fájlt.



8. A *Frissítés* gombbal indítható a frissítés folyamata, a frissítés végén kattintson a *Szétkapcsolás* gombra.

9. A frissítés után az *EniTerm* szoftverrel töltsse vissza az elmentett IP kártya beállításokat (lásd 4. *Rendszer programozás PC szoftverrel* fejezet).

10. Az új funkciók használatához szükséges lehet a legújabb *EniTerm* szoftver beszerzése is, a legfrissebb ET (beállítás) fájlokkal – töltsse le és azt használja ezután.

Az IP kártya web böngésző felülete csak a kártya web böngésző oldalán keresztül frissíthető, az *Adatfeltöltés* menüpont alatt. Ha a webes felület bármilyen okból kifolyólag nem érhető el, akkor az IP cím után beírt /mpfsupload parancs használatával (pl.: 192.168.1.232/mpfsupload) betölthető az ip.bin fájl. Az alap jelszó: 1234.

## 8. RENDSZER ÜZENETEK

Rendszer Üzenet	Kód	Leírás
ADATFAJL MODOSIT	B1	IP vevőkártya web böngésző adatfájl módosítva
BEALLIT MODOSIT	B2	IP vevőkártya beállítások módosítása
PROGRAM MOD	B3	IP vevőkártya programozás a soros porton / IP-n keresztül
PROGRAM VEGE	B4	IP vevőkártya soros porton keresztüli / IP-n keresztüli programozás vége
COM HIBA	B5	IP vevőkártya kommunikációs hiba az USB porton (felügyeleti szoftverrel)
COM RENDBEN	B6	IP vevőkártya kommunikációs hiba helyreállt az USB porton (felügyeleti szoftverrel)
TCP/IP HIBA	B7	IP vevőkártya TCP/IP kapcsolat hiba
TCP/IP RENDBEN	B8	IP vevőkártya TCP/IP kapcsolat helyreállítás
IDO BEALLITVA	B9	IP vevőkártya dátum és idő beállítva
FIRMWARE FRISSIT	B0	IP vevőkártya firmware frissítve
LAN HIBA	BB	IP vevőkártya LAN tesztelés (átjáró) sikertelen
LAN RENDBEN	BC	IP vevőkártya LAN tesztelés (átjáró) rendben
VEVO UJRAINDULT	BD	IP vevőkártya újraindulás történt
IP WAN HIBA	BE	IP vevőkártya külső WAN kapcsolat tesztelése sikertelen
IP WAN RENDBEN	BF	IP vevőkártya külső WAN kapcsolat tesztelése rendben
GOMBELEM HIBA	11	Vevő gombelem feszültség hiba
GOMBELEM OK	12	Vevő gombelem feszültség helyreállítás
VEVO LEALL	19	Rendszer leállítás tervezett újraindítás előtt
VEVO TULMELEG	33	Vevőkártya túlmelegedés
IPTOVABB HIBA	51	Kommunikáció hiba az IP továbbításban
IPTOVABB OK	52	Kommunikáció helyreáll az IP továbbításban
CPM KOMM HIBA	53	Kommunikáció hiba a vevő CPM buszán
CPM KOMM OK	54	Kommunikáció hiba helyreáll a vevő CPM buszán
IPSZERVER LEALL	57	A vevő IP vétel szerverének leállítása
IPSZERVER INDUL	58	A vevő IP vétel szerverének indítása
AC HIBA	81	AC Hiba a vevő tápellátásában
AC HELYREALL	82	AC Helyreállítás a vevő tápellátásában
IP HIBA	1692	Az adott ügyfél azonosítóról a megadott időn belül nem érkezett IP kommunikáció (komm. elmaradás)

IP RENDBEN	3692	Az adott ügyfél azonosítónál az IP kommunikáció elmaradás helyreállt
	Z0	Az adott ügyfél azonosító törlése a web felületen
	Z9	Az adott ügyfél beállítások módosítása web felületen

*Megj.:* A rendszer üzenetek 0000 ügyfél azonosítóval kerülnek küldésre (kivéve az IP HIBA / IP RENDBEN üzenetek, melyek azzal az ügyfél azonosítóval kerülnek küldésre, ahonnan elmaradt az IP kommunikáció).

## 9. KOMPATIBILITÁS

Az ENIGMA IP2 vevőkészülék az alábbi eszközökkel és szoftverekkel kompatibilis:

### Felügyeleti szoftver

- ALARM SYS (ajánlott)
- SIMS
- MYMAS

SIMS, MYMAS és más felügyeleti szoftvereknél a SURGARD vevőt kell kiválasztani.

### IP kommunikátorok

- VILLBAU VBIP, VBIP PRO, VBIP-G
- SECOLink LAN800

### GPRS kommunikátorok

- VILLBAU VBIP-G
- Dir-Con IP GSM
- DSC GS3055
- MaxTeam Wmax-800
- SECOLink GSV2, GSV6
- SECOLink GSV3, GSV4M
- TELL ecoLINE SIA
- WM M2M Easy Communicator

## 10. MŰSZAKI ADATOK

<b>Termék</b>	<b>ENIGMA IP2</b>
Tápegység	12 Vdc @ 500 mA
Maximális áramfelvétel	kb. 250 mA
Esemény buffer	20.000 eseményig
Felügyelt IP eszköz	2.500 ügyfél azonosítóig
Ethernet csatlakozó	100 Mbit-es
Működési hőmérséklet	10 °C / +30 °C 40% relatív páratartalom
Méret (SZ / H / M)	110 x 190 x 35 mm
Tömeg	300 g